



UNIUNEA EUROPEANĂ



MINISTERUL MUNCII,  
FAMILIEI ȘI  
PROTECȚIEI SOCIALE  
AMPOSDRU



FONDUL SOCIAL EUROPEAN  
POSDRU  
2007-2013



INSTRUMENTE STRUCTURALE  
2007-2013



CNDIPT  
OIPOSDRU



Inspectoratul Școlar  
Județean  
Galați

**Investește în oameni !**

**„Proiect cofinanțat din Fondul Social European prin Programul Operațional Sectorial Dezvoltarea Resurselor Umane 2007-2013”**

Axa prioritară 2: Corelarea învățării pe tot parcursul vieții cu piața muncii

Domeniul major de intervenție: 2.1 – „Tranziția de la școală la viața activă”

Titlul proiectului: ***Evaluarea relevanței în oferta de formare pentru piața muncii a învățământului profesional prin analiza inserției socio-profesionale a absolvenților***

Numărul de identificare al contractului: **POSDRU/90/2.1/S/64310**

# **RAPORT COMPARATIV INSERȚIA PROFESIONALĂ A ABSOLVENȚILOR DE LICEU TEHNOLOGIC RUTĂ PROGRESIVĂ PROMOȚIILE 2010 ȘI 2011**

***JUDEȚELE GALAȚI ȘI GORJ  
- RAPORT FINAL -***

Septembrie 2012, București

**Institutul Național de Cercetare Științifică în domeniul Muncii și Protecției Sociale**



UNIUNEA EUROPEANĂ



MINISTERUL MUNCII,  
FAMILIEI ȘI  
PROTECȚIEI SOCIALE  
AMPOSDRU



FONDUL SOCIAL EUROPEAN  
POSDRU  
2007-2013



INSTRUMENTE STRUCTURALE  
2007-2013



CNDIPT  
OIPOSDRU



Inspectoratul Școlar  
Județean  
Galați

## Investește în oameni !

### „Proiect cofinanțat din Fondul Social European prin Programul Operațional Sectorial Dezvoltarea Resurselor Umane 2007-2013”

Vom realiza în cele ce urmează un raport comparativ atât între performanțele obținute pe piața muncii, și în tranziția de la școală la muncă pentru investigațiile realizate la 6 și 12 luni de la absolvire, cât și, acolo unde datele ne-o permit, între cele două județe suspuse investigațiilor în detaliu în cadrul acestui proiect.

#### Reperere metodologice ale analizei comparative:

- Utilizăm informații din două investigații de teren:
  - o una realizată în vara anului 2011 în rândul absolvenților de liceu tehnologic – rută progresivă ai promoției 2009/2010 la 12 luni de la absolvire
  - o una realizată în primăvara anului 2012 în rândul absolvenților de liceu tehnologic – rută progresivă ai promoției 2010/2011 la 6 luni de la absolvire

Prin urmare nu avem informații despre aceiași absolvenți la momente diferite de timp (6 și 12 luni), ci promoții diferite la momente de timp diferite. Putem considera că particularitățile piețelor muncii locale nu se schimbă atât de profund între cele două momente de timp investigate, dar atunci când comparăm rezultatele trebuie să ținem cont de structura diferită pe domenii de calificare, aceasta afectând rezultatele tranziției de la școală la muncă.

- Analiza comparativă o realizăm efectiv între rezultatele obținute pentru fiecare promoție și prezentate în cadrul fiecărui raport de analiză destinat fiecărei promoții din fiecare județ,
- Realizăm analiza comparativă pentru câțiva indicatori relevanți pentru a analiza și înțelege dinamica procesului de tranziție de la școală la muncă, și anume:
  - o *Continuarea studiilor la facultate și școli postliceale,*
  - o *Statutul ocupațional al absolvenților de LT-RP la 6 și 12 luni de la absolvire,*
  - o *Șansele de a fi ocupat în perspectiva următorului an,*
  - o *Intențiile de mobilitate la orizontul următorului an,*
  - o *Comportament de căutare a unui loc de muncă,*
  - o *Gradul de adecvare al ocupației practice la calificarea deținută,*
  - o *Satisfacția față de locul de muncă deținut,*
  - o *Rata inserției de succes.*



UNIUNEA EUROPEANĂ



MINISTERUL MUNCII,  
FAMILIEI ȘI  
PROTECȚIEI SOCIALE  
AMPOSDRU



FONDUL SOCIAL EUROPEAN  
POSDRU  
2007-2013



INSTRUMENTE STRUCTURALE  
2007-2013



CNDIPT  
OIPOSDRU



Inspectoratul Școlar  
Județean  
Galați

## Investește în oameni !

### „Proiect cofinanțat din Fondul Social European prin Programul Operațional Sectorial Dezvoltarea Resurselor Umane 2007-2013”

- Ancheta 2, realizată la 12 luni de la absolvire la nivelul promoției 2009/2010 a fost realizată pe o populație de:

	<b>Galați</b>	<b>Gorj</b>
Universul de cercetare	698	519
Eșantion realizat	549	501

- Ancheta 3, realizată la 6 luni de la absolvire la nivelul promoției 2010/2011 a fost realizată pe o populație de:

	<b>Galați</b>	<b>Gorj</b>
Universul de cercetare	599	466
Eșantion realizat	523	448

## SECȚIUNEA 1.

### Continuarea studiilor la facultate și școli postliceale

O primă dimensiune, esențială pentru analiza noastră comparativă, și pentru interpretarea traseului profesional ales de absolvenții celor două promoții de liceu tehnologic – rută progresivă, investigate în cele două județe trebuie adresată promovabilității examenului de bacalaureat. Constatăm că la 6 luni de la absolvire (anchetă 2012) promovabilitatea este foarte scăzută în ambele județe, 5,7% în județul Galați și la nivele aproape duble, deși per ansamblu tot scăzute, în județul Gorj – 11,4%. În cazul anchetei realizate la 12 luni de la absolvire (anchetă 2011) promovabilitatea a fost la nivele de cca. 4 ori mai ridicată în fiecare dintre județele investigate. Aceasta este cel mai probabil o consecință a modului în care a fost organizat bacalaureatul în anul 2012, la nivelul întregii țări promovabilitatea examenului de către absolvenții de LT fiind puternic afectată.

**Trebuie subliniată însă diferența constantă de comportament dintre cele două județe, promovabilitatea la nivelului Gorj fiind în ambele situații la nivele duble comparativ cu județul Galați.**

Promovabilitatea examenului de bacalaureat, așa cum am mai spus, influențează traseul ales ulterior. Ne putem aștepta ca înclinația de continuare a studiilor la nivelul promoțiilor analizate să



UNIUNEA EUROPEANĂ



MINISTERUL MUNCII,  
FAMILIEI ȘI  
PROTECȚIEI SOCIALE  
AMPOSDRU



FONDUL SOCIAL EUROPEAN  
POSDRU  
2007-2013



INSTRUMENTE STRUCTURALE  
2007-2013



CNDIPT  
OIPOSDRU



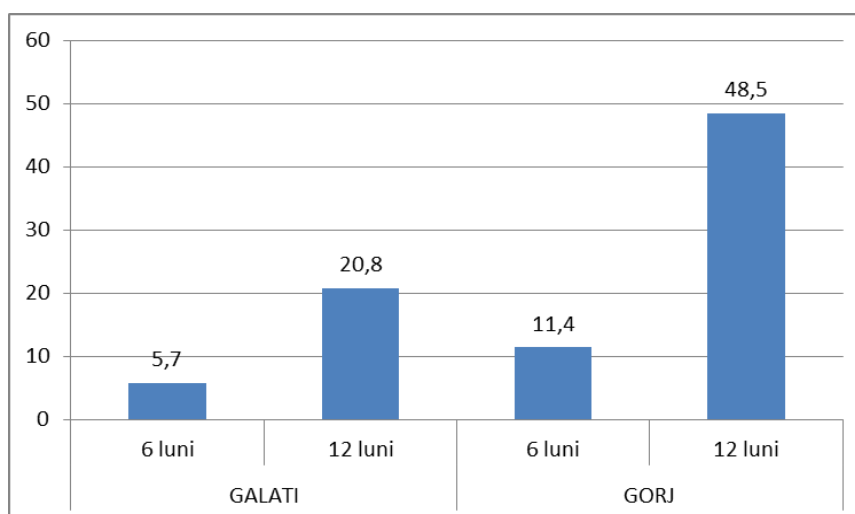
Inspectoratul Școlar  
Județean  
Galați

**Investește în oameni !**

**„Proiect cofinanțat din Fondul Social European prin Programul Operațional Sectorial Dezvoltarea Resurselor Umane 2007-2013”**

fie diferite, lipsa unei diplome de bacalaureat frânând practic posibilitățile de continuare a studiilor la facultate.

**Grafic 1. Promovabilitatea examenului de bacalaureat pentru cele două cohorte de LT-RP investigate, %, județele Galați și Gorj**



Analizele realizate pentru fiecare județ, în cadrul fiecărui val de anchetă au evidențiat faptul că eterogenitatea cea mai ridicată ca fiind introdusă de domeniul de formare profesională. Prin urmare considerăm relevant ca atunci când analizăm comparativ situația promoțiilor investigate la diferite momente de timp, din cele două județe să acordăm o importanță crescută analizelor în funcție de profilul absolvit. Analizând comparativ comportamentul de continuare a studiilor la nivelele superioare de educație, constatăm un comportament similar pentru promoțiile celor două județe. Comportamentul de continuare a studiilor, măsurat prin depunerea dosarului la următoarele nivele de educație. **Deși promovabilitatea examenului de bacalaureat este aproape dublă în județul Gorj, pentru ambele promoții investigate, comportamentul de continuare a studiilor a fost la un nivel chiar ușor mai scăzut decât la nivelul județului Galați.**



UNIUNEA EUROPEANĂ



MINISTERUL MUNCII,  
FAMILIEI ȘI  
PROTECȚIEI SOCIALE  
AMPOSDRU



FONDUL SOCIAL EUROPEAN  
POSDRU  
2007-2013



INSTRUMENTE STRUCTURALE  
2007-2013



CNDIPT  
OIPOSDRU

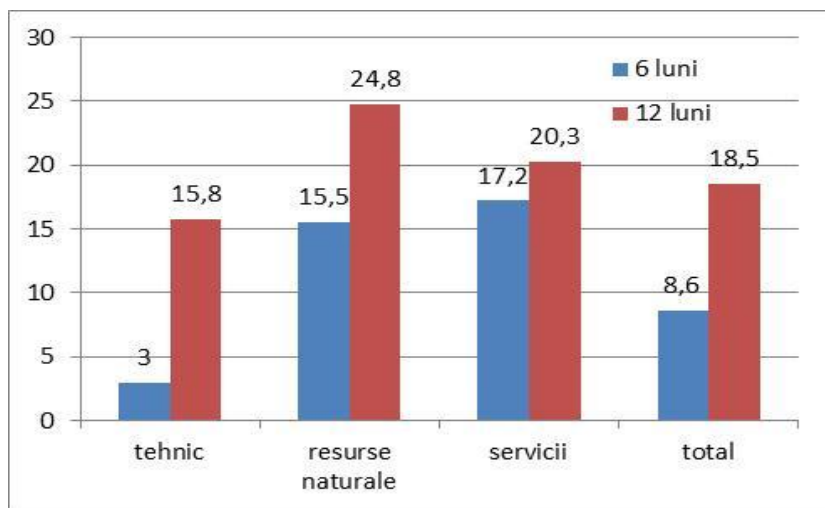


Inspectoratul Școlar  
Județean  
Galați

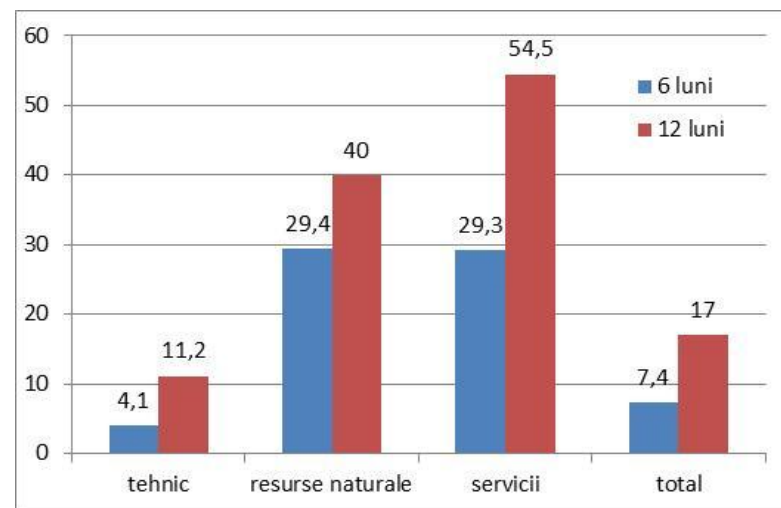
**Investește în oameni !**

**„Proiect cofinanțat din Fondul Social European prin Programul Operațional Sectorial Dezvoltarea Resurselor Umane 2007-2013”**

**Grafic 2. După terminarea liceului, v-ați înscris/depus dosarul de admitere în vederea continuării studiilor?, %, județul Galați**



**Grafic 3. După terminarea liceului, v-ați înscris/depus dosarul de admitere în vederea continuării studiilor?, %, județul Gorj**



Există anumite similarități între cele două județe. Spre exemplu, comportamentul de continuare a studiilor este cel mai scăzut, indiferent de promoție, pentru absolvenții profilului *tehnic* (3% dintre absolvenții profilului tehnic își continuau studiile la 6 luni de la absolvire în județul Galați și 15,8% la 12 luni de la absolvire; 4,1% dintre absolvenții profilului tehnic își continuau studiile la 6 luni de la absolvire în județul Gorj și 11,2% la 12 luni de la absolvire). La 6 luni de la absolvire, absolvenții profilelor *resurse naturale și protecția mediului și servicii* au avut un comportament similar de continuare a studiilor, tendința fiind însă semnificativ mai crescută în județul Gorj. În cazul promoției investigate la 12 luni de la absolvire lucrurile au fost însă diferite la nivelul județelor investigate. În județul Galați, absolvenți profilului *resurse naturale și protecția mediului* manifestau cel mai crescut comportament de continuare a studiilor, cca. un sfert dintre absolvenții profilului depunându-și



UNIUNEA EUROPEANĂ



MINISTERUL MUNCII,  
FAMILIEI ȘI  
PROTECȚIEI SOCIALE  
AMPOSDRU



FONDUL SOCIAL EUROPEAN  
POSDRU  
2007-2013



INSTRUMENTE STRUCTURALE  
2007-2013



CNDIPT  
OIPOSDRU



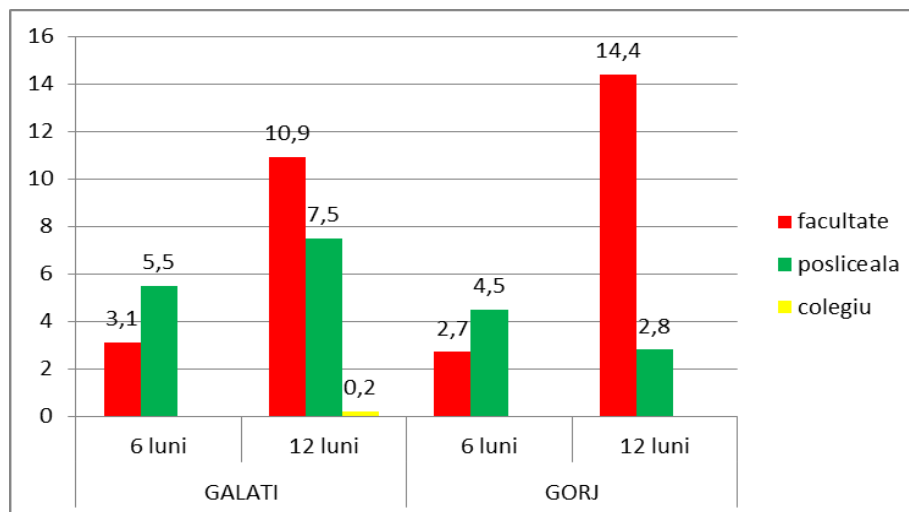
Inspectoratul Școlar  
Județean  
Galați

**Investește în oameni !**

**„Proiect cofinanțat din Fondul Social European prin Programul Operațional Sectorial Dezvoltarea Resurselor Umane 2007-2013”**

dosarul la nivelele superioare de educație. În județul Gorj însă, absolvenții profilului *servicii* au fost cei care într-o proporție semnificativă, mai mare de jumătate și-au depus dosarul pentru continuarea studiilor.

**Grafic 4. Distribuția absolvenților care și-au depus dosarul de admitere la o formă de învățământ după terminarea liceului, județele Galați și Gorj, %**



Așa cum anticipam, promovabilitatea la examenul de bacalaureat influențează și comportamentul de continuare a studiilor, acesta fiind mult mai scăzut în cazul promoției anului 2011. Dacă promoția 2010 alegea să meargă cu precădere la facultate, opțiune viabilă atunci când promovezi examenul de bacalaureat, promoția 2011 alegea să meargă cu precădere la școala postliceală, opțiunile de continuare a studiilor la facultate fiind limitate de lipsa diplomei de bacalaureat.



UNIUNEA EUROPEANĂ



MINISTERUL MUNCII,  
FAMILIEI ȘI  
PROTECȚIEI SOCIALE  
AMPOSDRU



FONDUL SOCIAL EUROPEAN  
POSDRU  
2007-2013



INSTRUMENTE STRUCTURALE  
2007-2013



CNDIPT  
OIPOSDRU

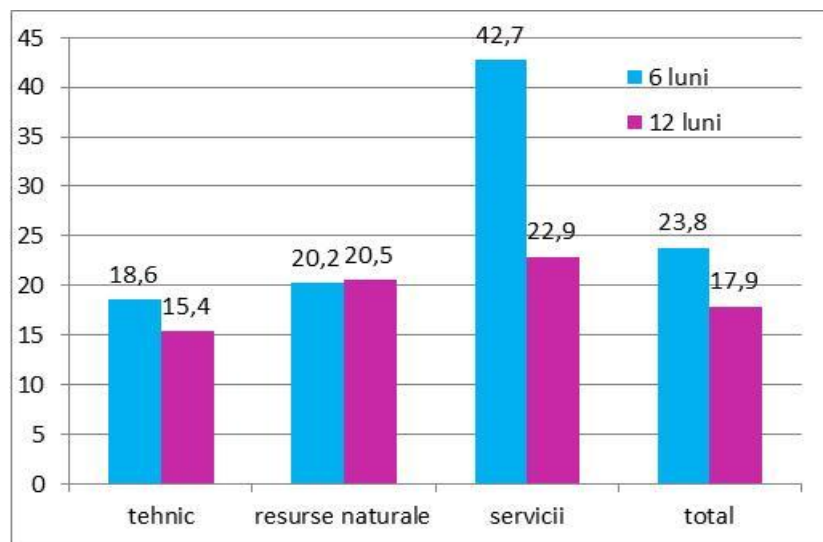


Inspectoratul Școlar  
Județean  
Galați

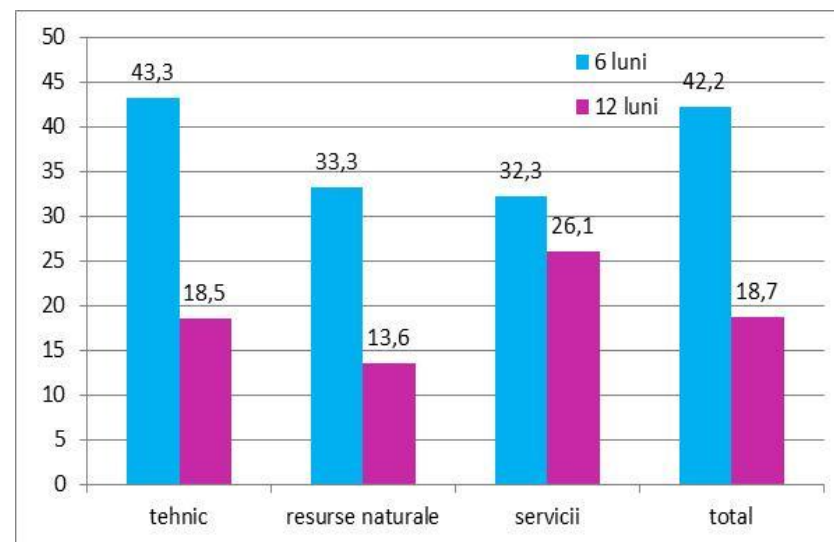
**Investește în oameni !**

**„Proiect cofinanțat din Fondul Social European prin Programul Operațional Sectorial Dezvoltarea Resurselor Umane 2007-2013”**

**Grafic 5. Intenția de continuare a studiilor la următorul nivel de calificare pentru următoarea sesiune de admitere, %, județul Galați**



**Grafic 6. Intenția de continuare a studiilor la următorul nivel de calificare pentru următoarea sesiune de admitere, %, județul Gorj**



Intențiile de continuare a studiilor erau similare pentru promoția anului 2010 (anchetă 2011) la nivelul celor două județe. La nivelul promoției 2011 (ancheta 2012) lucrurile se schimbă semnificativ, intențiile de continuare a studiilor fiind mult mai ridicate la nivelul județului Gorj. De asemenea, constatăm că la nivelul județului Galați, nu există diferențe notabile în ceea ce privește intențiile de continuare a studiilor pentru profilele *tehnic* și *resurse naturale și protecția mediului*. În cazul promoției 2011 a județului Galați cresc puternic intențiile de continuare a studiilor la nivelul absolvenților profilului *servicii*. În ceea ce privește promoțiile investigate în județul Gorj, aspirațiile de continuare a studiilor la următoarele sesiuni de admitere sunt mai ridicate pentru promoția 2011, indiferent de profilul absolvit.



UNIUNEA EUROPEANĂ



MINISTERUL MUNCII,  
FAMILIEI ȘI  
PROTECȚIEI SOCIALE  
AMPOSDRU



FONDUL SOCIAL EUROPEAN  
POSDRU  
2007-2013



INSTRUMENTE STRUCTURALE  
2007-2013



CNDIPT  
OIPOSDRU



Inspectoratul Școlar  
Județean  
Galați

**Investește în oameni !**

**„Proiect cofinanțat din Fondul Social European prin Programul Operațional Sectorial Dezvoltarea Resurselor Umane 2007-2013”**

## SECȚIUNEA 2.

### **Statutul ocupațional al absolvenților de LT-RP la 6 și 12 luni de la absolvire**

În ceea ce privește analiza comparativă a performanțelor în ceea ce privește inserția pe piața muncii vom analiza comparativ:

- Ponderea salariaților la momentul investigațiilor,
- Ponderea lucrătorilor familiari neremunerați, ca și categorie ocupațională vulnerabilă pe piața muncii,
- Ponderea șomerilor indemnizați și neindemnizați,
- Ponderea casnicilor, ca și categorie descurajată pe piața muncii.

Constatăm că performanțele în ocupare sunt relativ similare pentru cele două județe pentru ambele promoții investigate. Promoțiile județului Gorj au pentru ambele investigații chiar performanțe ușor mai ridicate. De asemenea constatăm că gradul de ocupare al salariaților crește semnificativ în cazul anchetei realizate la 12 luni de la absolvire (30,7% dintre absolvenți erau salariați în județul Galați la 12 luni de la absolvire și 32,3% în județul Gorj), comparativ cu cea realizată la 6 luni (16,6% dintre absolvenți erau salariați în județul Galați la 6 luni de la absolvire și 18,8% în județul Gorj). Ponderea patronilor este nesemnificativă în cazul ambelor anchete și pentru ambele județe (la 12 luni de la absolvire în județul Gorj 0,6% dintre absolvenți se declarau patroni, iar la 6 luni de la absolvire 0,3% dintre absolvenții județul Galați se declarau patroni). De asemenea, ponderea lucrătorilor pe cont propriu este similară în județele investigate: 0,8% în județul Galați și 0,9% în județul Gorj la 6 luni de la absolvire, respectiv 1,9% în județul Galați și 1,8% în județul Gorj la 12 luni de la absolvire.





UNIUNEA EUROPEANĂ



MINISTERUL MUNCII,  
FAMILIEI ȘI  
PROTECȚIEI SOCIALE  
AMPOSDRU



FONDUL SOCIAL EUROPEAN  
POSDRU  
2007-2013



INSTRUMENTE STRUCTURALE  
2007-2013



CNDIPT  
OIPOSDRU

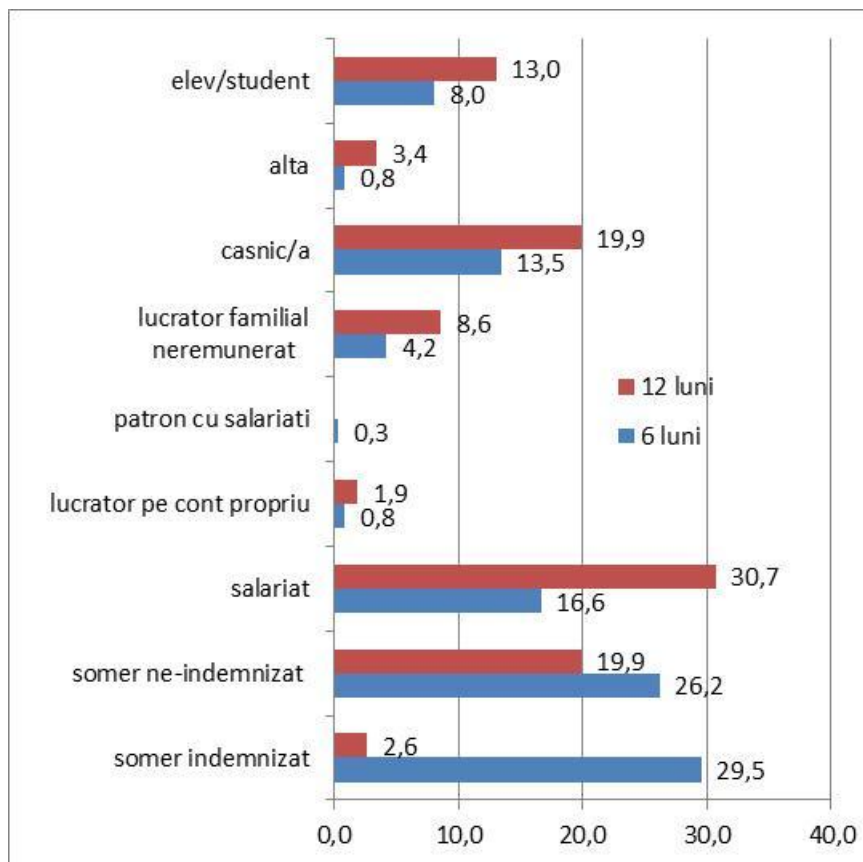


Inspectoratul Școlar  
Județean  
Galați

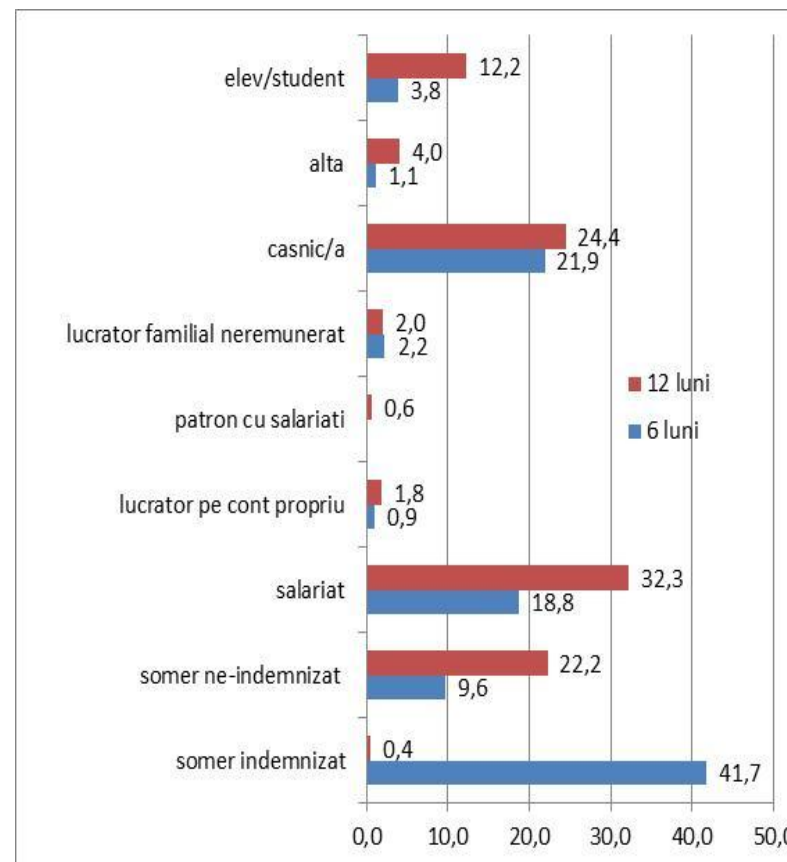
**Investește în oameni !**

**„Proiect cofinanțat din Fondul Social European prin Programul Operațional Sectorial Dezvoltarea Resurselor Umane 2007-2013”**

**Grafic 7. Statutul ocupațional al absolvenților de LT-RP la 6 și 12 luni de la absolvire, %, județul Galați**



**Grafic 8. Statutul ocupațional al absolvenților de LT-RP la 6 și 12 luni de la absolvire, %, județul Gorj**





UNIUNEA EUROPEANĂ



MINISTERUL MUNCII,  
FAMILIEI ȘI  
PROTECȚIEI SOCIALE  
AMPOSDRU



FONDUL SOCIAL EUROPEAN  
POSDRU  
2007-2013



INSTRUMENTE STRUCTURALE  
2007-2013



CNDIPT  
OIPOSDRU



Inspectoratul Școlar  
Județean  
Galați

## **Investește în oameni !**

### **„Proiect cofinanțat din Fondul Social European prin Programul Operațional Sectorial Dezvoltarea Resurselor Umane 2007-2013”**

Ponderea lucrătorilor familiari neremunerați este semnificativ mai ridicată în județul Galați (4,2% la 6 luni de la absolvire și 8,6% la 12 luni de la absolvire) comparativ cu județul Gorj (2,2% la 6 luni de la absolvire și 2,0% la 12 luni de la absolvire) pentru ambele investigații, fiind influențată de extinderea zonelor agricole și a mediului rural în genere în județele investigate. Mai mult decât atât, ponderea lucrătorilor familiari neremunerați pare a crește în timp în județul Galați, cu alte cuvinte există o probabilitate relativ crescută de tranziție din categoria de șomer neînregistrat în categoria de lucrători familial neremunerat, aceasta fiind de altfel o dimensiune a eșecului inserției pe piața muncii.

Așa cum este firesc, ponderea șomerilor înregistrați scade în anchetele la 12 luni, comparativ cu anchetele la 6 luni. Cu toate acestea ele rămân ridicate în ambele județe (22,5% sunt șomeri la 12 luni de la absolvire în județul Galați și 22,6% în județul Gorj), ceea ce arată dificultatea procesului de tranziție de la școală la muncă în actualul context economic pentru absolvenții investigați.

Există de asemenea un segment foarte important al absolvenților investigați, cel al casnicilor/casnicelor, acesta reprezentând la 6 luni de la absolvire 13,5% în rândul promoției județului Galați și 21,9% în rândul promoției județului Gorj. Mai mult decât atât, aceste crește în ancheta realizată la 12 luni de la absolvire, comparativ cu ancheta realizată la 6 luni. Practic, un anumit segment de absolvenți, din categoria de șomer indemnizat sau neindemnizat tranzitează în cea de casnic/ă. Acest lucru se petrece fie ca urmare a unei descurajări cu privire la oportunitățile de ocupare pe piața muncii locală, fie ca o dimensiune a lipsei practic de interes în ceea ce privește căutarea unui loc de muncă. Pentru ambele investigații, ponderea casnicilor/casnicelor este mai ridicată în județul Gorj, comparativ cu județul Galați.



UNIUNEA EUROPEANĂ



MINISTERUL MUNCII,  
FAMILIEI ȘI  
PROTECȚIEI SOCIALE  
AMPOSDRU



FONDUL SOCIAL EUROPEAN  
POSDRU  
2007-2013



INSTRUMENTE STRUCTURALE  
2007-2013



CNDIPT  
OIPOSDRU



Inspectoratul Școlar  
Județean  
Galați

**Investește în oameni !**

**„Proiect cofinanțat din Fondul Social European prin Programul Operațional Sectorial Dezvoltarea Resurselor Umane 2007-2013”**

### SECȚIUNEA 3.

## **Șansele de a fi ocupat în perspectiva următorului an**

Analiza aspirațiilor profesionale cu privire la următoarele 12 luni evidențiază similaritatea acestora pentru ambele promoții investigate. Fie că investigația se realizează la 6 luni, fie că se realizează la 12 luni, proiecția profesională la orizontul următorului an este similară.

Constatăm astfel că:

- În județul Gorj la statul de salariat aspira cca 60%-65% dintre absolvenți, pe când în județul Galați ponderea celor care aspiră la acest statut este cu cca. 10 puncte procentuale mai scăzută. Diferența de 10 puncte procentuale se regăsește fie la nivelul celor care declară că ”nu știu” care va fi poziția lor pe piața muncii peste 12 luni.
- Există în ambele județe o dezirabilitate similară în ceea ce privește statutul de elev/student, cu alte cuvinte în ceea ce privește continuarea/reluarea studiilor. La nivelul județului Galați cca 1/5 dintre absolvenții investigați, fie la 6 luni de la absolvire, fie la 12 intenționează să-și continue studiile.



UNIUNEA EUROPEANĂ



MINISTERUL MUNCII,  
FAMILIEI ȘI  
PROTECȚIEI SOCIALE  
AMPOSDRU



FONDUL SOCIAL EUROPEAN  
POSDRU  
2007-2013



INSTRUMENTE STRUCTURALE  
2007-2013



CNDIPT  
OIPOSDRU

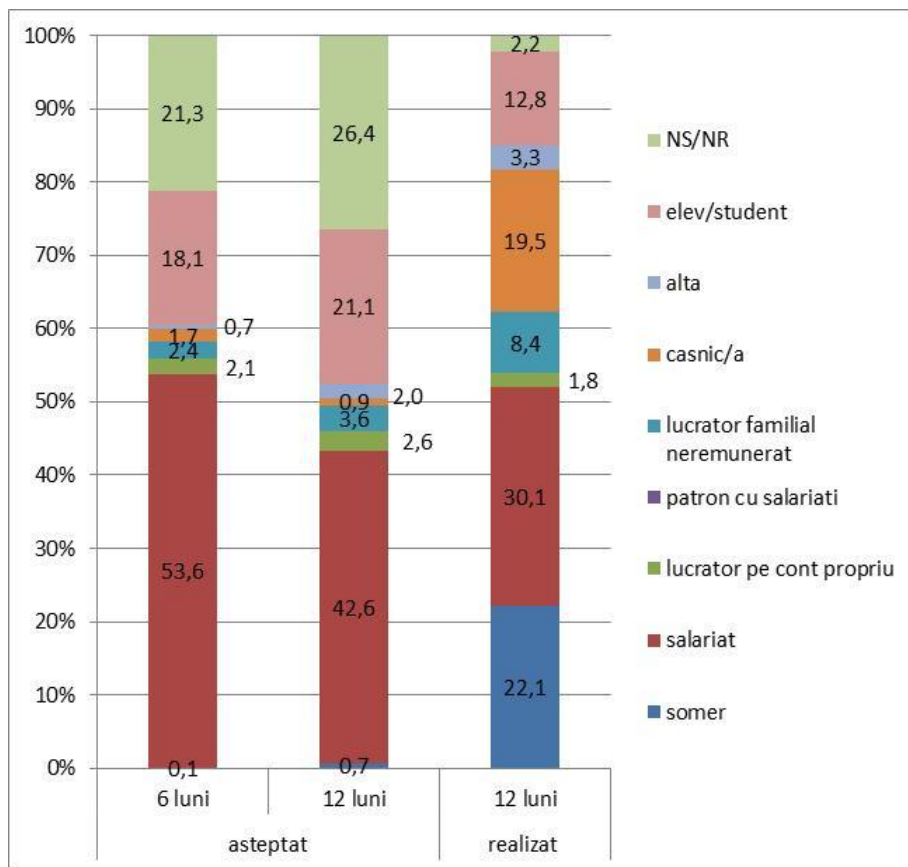


Inspectoratul Școlar  
Județean  
Galați

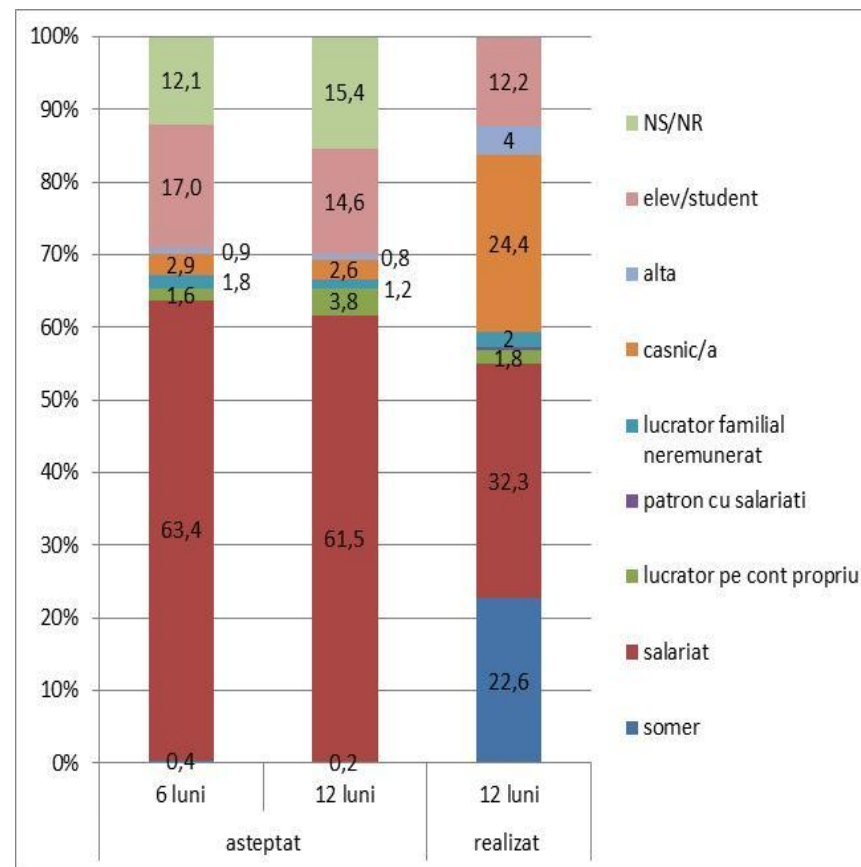
**Investește în oameni !**

**„Proiect cofinanțat din Fondul Social European prin Programul Operațional Sectorial Dezvoltarea Resurselor Umane 2007-2013”**

**Grafic 9 Statutul ocupațional așteptat în perspectiva următorului an al absolvenților de LT-RP la 6 și 12 luni de la absolvire, %, județul Galați**



**Grafic 10. Statutul ocupațional așteptat în perspectiva următorului an al absolvenților de LT-RP la 6 și 12 luni de la absolvire, %, județul Gorj**





UNIUNEA EUROPEANĂ



MINISTERUL MUNCII,  
FAMILIEI ȘI  
PROTECȚIEI SOCIALE  
AMPOSDRU



FONDUL SOCIAL EUROPEAN  
POSDRU  
2007-2013



INSTRUMENTE STRUCTURALE  
2007-2013



CNDIPT  
OIPOSDRU



Inspectoratul Școlar  
Județean  
Galați

## Investește în oameni !

### „Proiect cofinanțat din Fondul Social European prin Programul Operațional Sectorial Dezvoltarea Resurselor Umane 2007-2013”

- Doar o minoritate de absolvenți aspiră la statul de casnic/casnică, cca 2% din promoțiile investigate. Însă, ancheta realizată la 12 luni de la absolvire evidențiază faptul că, deși nu-și doresc această poziție, 19,5% din absolvenții promoției 2010 ai județului Galați și 24,4% din absolvenții județului Gorj ajung practic în această capcană a inactivității și descurajării în doar 12 luni de la absolvire. Pe de altă parte nu trebuie ignorat faptul că există o anumită dezirabilitate a întrebării. Astfel este foarte probabil ca absolvenții să nu-și poată mărturisi în fața operatorului dorința de inactivitate, și să răspundă fie dezirabil cu statul de salariat, fie cu cel de *nu știu/nu răspund*.
- Există un nivel mare de incertitudine cu privire la opțiunile de carieră pe termen scurt, această incertitudine fiind mai accentuată în județul Galați comparativ cu județul Gorj. Așa cum spuneam aproape un sfert dintre absolvenții județului Galați și cca. o șesime dintre absolvenții județului Gorj nu știu cum va arăta viața lor profesională în perspectiva următorului an, iar aceste valori caracterizează ancheta realizată la 12 luni de la absolvire. Aceste valori ridicate ale incertitudinii sunt explicate cu precădere de lipsa oportunităților de ocupare la nivel local. Chiar și pentru a decide să-și continue studiile, absolvenții au nevoie de informații cu privire la sectoarele economice aflate în creștere, sau la cele aflate în declin, pentru a-și putea stabili un traseu profesional pe termen mediu și lung.

Punerea în oglindă cu precădere a statului ocupațional la care aspirau la 6 și 12 luni de la absolvire, cu cel efectiv deținut la 12 luni de la absolvire ne arată următoarele:

- Cca. un sfert dintre absolvenții investigați rămân șomeri la un an de la absolvire, deși puțin aspiră la o astfel de poziție pe piața muncii, aceasta constituind una dintre cele mai elocvente măsuri ale dificultăților cu care absolvenții de liceu tehnologic se confruntă la intrarea pe piața muncii într-o perioadă de criză economică și financiară globală.
- Cca. 20-25% dintre absolvenți rămân în poziția de casnic/ă la 12 luni de la absolvire, deși segmentul celor care aspira la o astfel de poziție este aproape nul. Așa cum am mai spus, există o dezirabilitate a întrebării, sau mai bine spus nu este dezirabil pentru absolvenții de liceu tehnologic care intenționează să rămână activi să-și declare aceste intenții. Însă, ca explicație poate fi și descurajarea rapidă a acestora pe piața muncii, care, pe măsură ce epuizează ajutorul de șomaj și nu își



UNIUNEA EUROPEANĂ



MINISTERUL MUNCII,  
FAMILIEI ȘI  
PROTECȚIEI SOCIALE  
AMPOSDRU



FONDUL SOCIAL EUROPEAN  
POSDRU  
2007-2013



INSTRUMENTE STRUCTURALE  
2007-2013



CNDIPT  
OIPOSDRU



Inspectoratul Școlar  
Județean  
Galați

## Investește în oameni !

### „Proiect cofinanțat din Fondul Social European prin Programul Operațional Sectorial Dezvoltarea Resurselor Umane 2007-2013”

găsesc loc de muncă renunță să mai dezvolte un comportament de căutare și se retrag practic în inactiv.

- Ponderea celor care sunt salariați este net inferioară ponderii celor care aspiră la o astfel de poziție, ceea ce arată încă o dată dificultățile majore cu care acest grup se confruntă la intrarea pe piața muncii, dar și descurajarea rapidă, prin trecerea din poziția de șomer indemnizat în cea de casnic/ă. mai mult decât această diferență între aspirații și ceea ce efectiv reușesc să realizeze absolvenții ne arată nevoie unor servicii specializate și personalizate de suport a inserției profesionale a absolvenților pe piața muncii. Aceste servicii sunt cu atât mai necesare într-o perioadă de criză. Teoretic aceste servicii sunt realizate de agențiile locale/județene de ocupare a forței de muncă. Din păcate reducerile din sistem și în genere abordarea sistemului vis-a-vis de personalizarea serviciilor face ca serviciile de informare, consiliere, orientare profesională și măsurile active de subvenționare a locurilor de muncă să aibă o eficiență aproape nulă. Măsurile active de informare, consiliere, orientare profesională practic nu se realizează, personalizarea acestora fiind realizată ”pe hârtie” și nu în practică. Subvenționarea locurilor de muncă a fost puternic redusă datorită reducerilor bugetare.



UNIUNEA EUROPEANĂ



MINISTERUL MUNCII,  
FAMILIEI ȘI  
PROTECȚIEI SOCIALE ȘI  
AMPOSDRU



FONDUL SOCIAL EUROPEAN  
POSDRU  
2007-2013



INSTRUMENTE STRUCTURALE  
2007-2013



CNDIPT  
OIPOSDRU



Inspectoratul Școlar  
Județean  
Galați

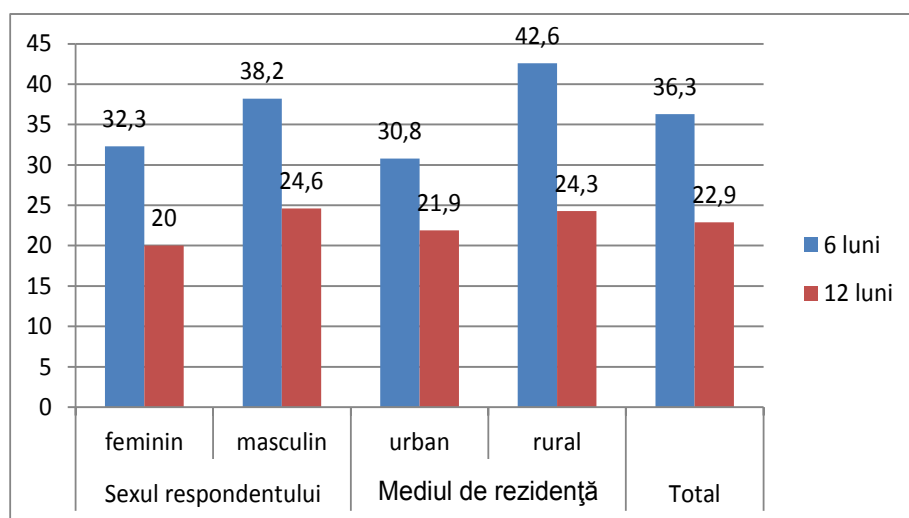
**Investește în oameni !**

**„Proiect cofinanțat din Fondul Social European prin Programul Operațional Sectorial Dezvoltarea Resurselor Umane 2007-2013”**

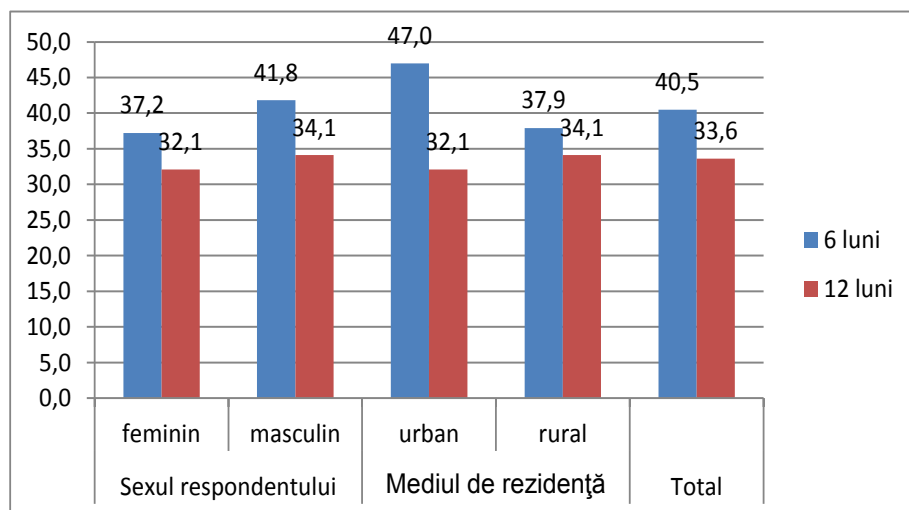
#### SECȚIUNEA 4.

### INTENȚIILE DE MOBILITATE INTERNĂ ȘI EXTERNĂ LA ORIZONTUL URMĂTORULUI AN

**Grafic 11. Intențiile de mobilitate internă ale absolvenților de LT-RP la 6 și 12 luni de la absolvire, %, județul Galați**



**Grafic 12. Intențiile de mobilitate internă ale absolvenților de LT-RP la 6 și 12 luni de la absolvire, %, județul Gorj**



În ceea ce privește disponibilitatea pentru mobilitate internă cu scopul de a identifica un loc de muncă în acord cu așteptările personale, constatăm că avem un model similar pentru ambele județe investigate:



UNIUNEA EUROPEANĂ



MINISTERUL MUNCII,  
FAMILIEI ȘI  
PROTECȚIEI SOCIALE  
AMPOSDRU



FONDUL SOCIAL EUROPEAN  
POSDRU  
2007-2013



INSTRUMENTE STRUCTURALE  
2007-2013



CNDIPT  
OIPOSDRU



Inspectoratul Școlar  
Județean  
Galați

### Investește în oameni !

### „Proiect cofinanțat din Fondul Social European prin Programul Operațional Sectorial Dezvoltarea Resurselor Umane 2007-2013”

- La 12 luni de la absolvire disponibilitate pentru mobilitate internă scade. Scăderea este mult mai accentuată în județul Galați, fiind de 13,4 puncte procentuale (de la 36,3% la 6 luni de la absolvire la 22,9% la 12 luni de la absolvire), comparativ cu județul Gorj, unde aceeași scădere este de 6,9 puncte procentuale (de la 40,5% la 6 luni de la absolvire la 33,6% la 12 luni de la absolvire).
- Disponibilitatea pentru mobilitate internă este, în cazul ambelor județe investigate, mai ridicată în rândul absolvenților de sex masculin comparativ cu absolvenții de sex feminin. Și la 12 luni de la absolvire, disponibilitatea pentru mobilitate internă rămâne ușor mai ridicată în rândul absolvenților, deși diferențele între cele două sexe tind să se aplatizeze,
- În cazul județului Galați, disponibilitatea pentru mobilitate internă este mai ridicată în rândul absolvenților din mediul rural, iar patternul se menține și la 12 luni de la absolvire. Mai mult decât atât, la 6 luni de la absolvire disponibilitatea pentru mobilitate internă este cu 15 puncte procentuale mai ridicată decât disponibilitatea pentru mobilitate externă. La 12 luni de la absolvire însă, disponibilitatea pentru mobilitate externă devine cu cca. 9,9 puncte procentuale mai ridicată decât disponibilitatea pentru mobilitate internă. Cu alte cuvinte, costul mobilității interne este atât de ridicat, încât mobilitatea externă și promisiunile de venituri mult mai ridicate devin mai rentabile practic în ochii absolvenților decât oportunitățile de ocupare existente la nivel național.
- În cazul județului Gorj, disponibilitatea pentru mobilitate internă este mai ridicată în rândul absolvenților din mediul urban, pentru ca la 12 luni de la absolvire ea să fie mai ridicată în rândul absolvenților din mediul rural. De asemenea, la 6 luni de la absolvire disponibilitatea pentru mobilitate internă este cu 18,1 puncte procentuale mai ridicată decât disponibilitatea pentru mobilitate externă. La 12 luni de la absolvire însă, disponibilitatea pentru mobilitate internă rămâne cu doar cca. 11,2 puncte procentuale mai ridicată decât disponibilitatea pentru mobilitate externă. Costul mobilității interne este deci perceput în continuare de absolvenții județului Gorj ca mai rentabil comparativ cu mobilitatea externă.





UNIUNEA EUROPEANĂ



MINISTERUL MUNCII,  
FAMILIEI ȘI  
PROTECȚIEI SOCIALE  
AMPOSDRU



FONDUL SOCIAL EUROPEAN  
POSDRU  
2007-2013



INSTRUMENTE STRUCTURALE  
2007-2013



CNDIPT  
OIPOSDRU

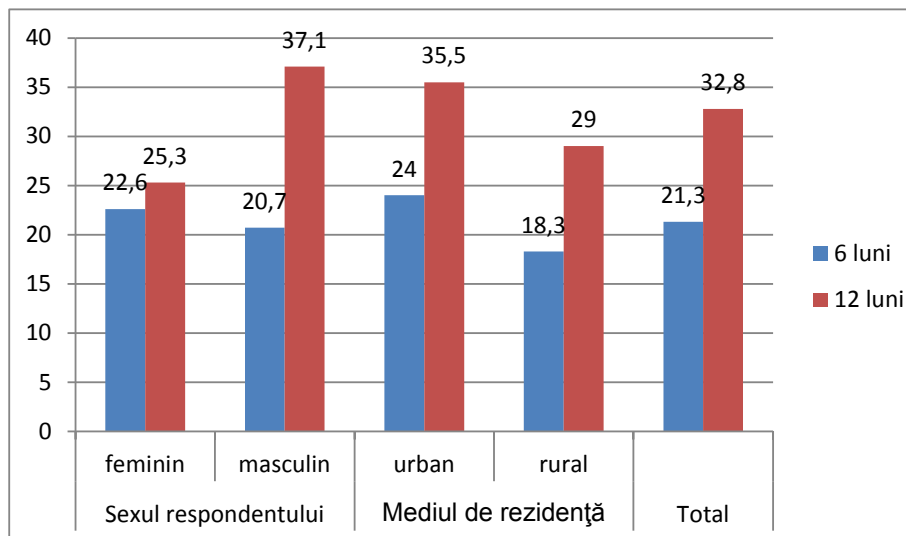


Inspectoratul Școlar  
Județean  
Galați

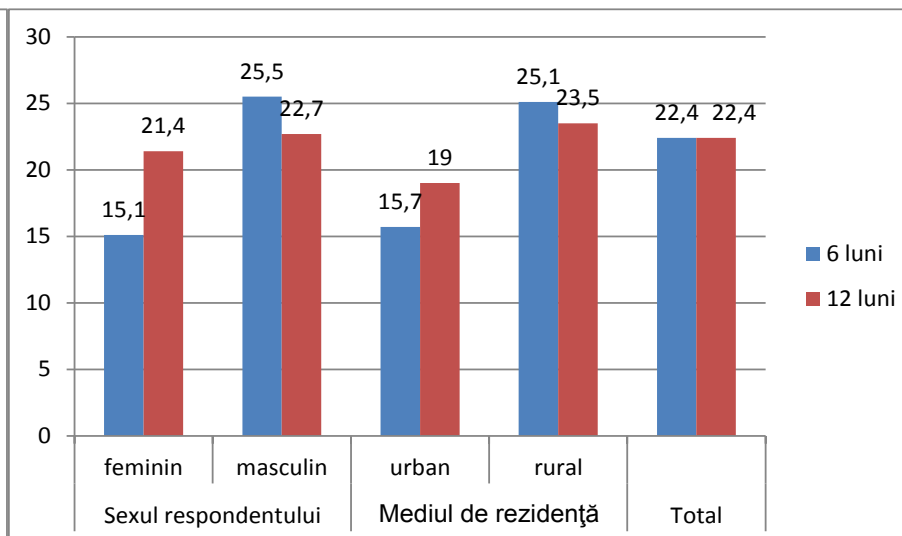
**Investește în oameni !**

**„Proiect cofinanțat din Fondul Social European prin Programul Operațional Sectorial Dezvoltarea Resurselor Umane 2007-2013”**

**Grafic 13. Intențiile de mobilitate externă ale absolvenților de LT-RP la 6 și 12 luni de la absolvire, %, județul Galați**



**Grafic 14. Intențiile de mobilitate externă ale absolvenților de LT-RP la 6 și 12 luni de la absolvire, %, județul Gorj**





UNIUNEA EUROPEANĂ



MINISTERUL MUNCII,  
FAMILIEI ȘI  
PROTECȚIEI SOCIALE  
AMPOSDRU



FONDUL SOCIAL EUROPEAN  
POSDRU  
2007-2013



INSTRUMENTE STRUCTURALE  
2007-2013



CNDIPT  
OIPOSDRU



Inspectoratul Școlar  
Județean  
Galați

## Investește în oameni !

### „Proiect cofinanțat din Fondul Social European prin Programul Operațional Sectorial Dezvoltarea Resurselor Umane 2007-2013”

În ceea ce privește însă disponibilitatea pentru mobilitate externă constatăm că avem modele de comportament diferite, pentru fiecare dintre județe investigate:

- La 12 luni de la absolvire disponibilitate pentru mobilitate externă crește (în județul Galați) sau se menține la nivele constante (în județul Gorj). Creșterea este foarte accentuată în județul Galați, de 11,5 puncte procentuale (de la 21,3% la 6 luni de la absolvire la 32,8% la 12 luni de la absolvire); așa cum am mai spus, în județul Gorj disponibilitatea de mobilitate externă se păstrează constantă la nivelul de 22,4% din promoțiile investigate.
- Disponibilitatea pentru mobilitate externă este, în cazul ambelor județe investigate, mai ridicată în rândul absolvenților de sex masculin comparativ cu absolvenții de sex feminin. La 12 luni de la absolvire, în județul Galați, disponibilitatea pentru mobilitate externă crește ușor la nivelul absolventelor, și aproape se dublează la nivelul absolvenților de sex masculin ( de la 20,7% la 6 luni de la absolvire, la 37,1% la 12 luni de la absolvire). La nivelul județului Gorj, tendința spre mobilitate externă crește în rândul absolventelor cu cca. 6,3 puncte procentuale la 12 luni de la absolvire comparativ cu ancheta la 6 luni, și scade ușor în rândul absolvenților de sex masculin, de la 25,5% la 6 luni de la absolvire la 22,7% la 12 luni de la absolvire.
- În cazul județului Galați, disponibilitatea pentru mobilitate externă este mai ridicată în rândul absolvenților din mediul urban, iar patternul se menține și la 12 luni de la absolvire, deși atât în mediul urban, cât și în cel rural, constatăm o creștere a înclinației spre mobilitate externă.
- În cazul județului Gorj, disponibilitatea pentru mobilitate externă este mai ridicată în rândul absolvenților din mediul rural, în cazul ambelor anchete. La 12 luni de la absolvire, în mediul urban tendința de mobilitate externă crește ușor, cu cca 3,3 puncte procentuale, pentru ca în mediul rural să scadă ușor, cu 1,6 puncte procentuale.
- **În concluzie, la nivelul ambelor județe, înclinația spre mobilitate, fie internă, fie externă, este mai ridicată în rândul absolvenților de sex masculin, comparativ cu absolventele de sex feminin. La nivelul județului Galați, absolvenții din mediul urban au o înclinație spre mobilitate externă ușor mai ridicată, pe când absolvenții din rural par a prefera mobilitatea internă la 6 luni de la absolvire, pentru ca la 12 luni să se reorienteze către mobilitatea externă. La nivelul județului Gorj, atât absolvenții din urban, cât și cei din rural preferă mobilitatea internă în defavoarea celor externe, atât la 6 luni, cât și la 12 luni de la absolvire.**



UNIUNEA EUROPEANĂ



MINISTERUL MUNCII,  
FAMILIEI ȘI  
PROTECȚIEI SOCIALE  
AMPOSDRU



FONDUL SOCIAL EUROPEAN  
POSDRU  
2007-2013



INSTRUMENTE STRUCTURALE  
2007-2013



CNDIPT  
OIPOSDRU



Inspectoratul Școlar  
Județean  
Galați

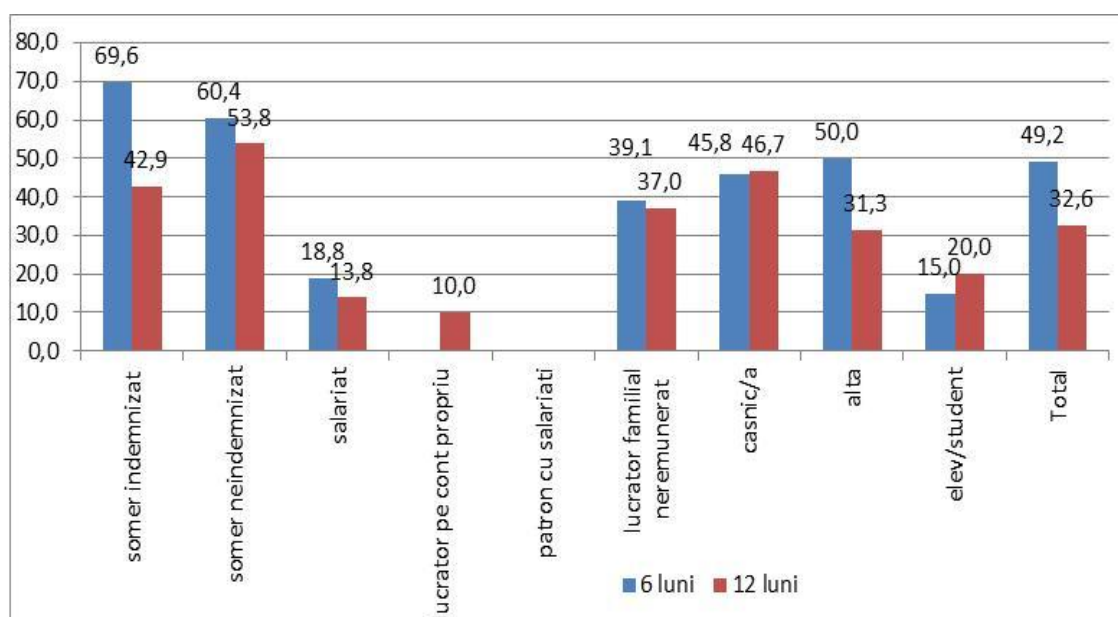
**Investește în oameni !**

**„Proiect cofinanțat din Fondul Social European prin Programul Operațional Sectorial Dezvoltarea Resurselor Umane 2007-2013”**

SECȚIUNEA 5.

## COMPORTAMENT DE CĂUTARE A UNUI LOC DE MUNCĂ

**Grafic 15. Comportamentul de căutare a unui loc de muncă al absolvenților de LT-RP la 6 și 12 luni de la absolvire, %, județul Galați**



În ambele județe investigate, la 12 luni de la absolvire, comportamentul de căutare a unui loc de muncă înregistrează nivele ușor mai reduse comparativ cu comportamentul de căutare evidențiat de ancheta la 6 luni. La nivelul județului Galați, comportamentul de căutare este ușor mai ridicat la 6 luni de la absolvire, când 49,2% dintre absolvenți declarau că se află în căutarea unui loc de muncă, spre deosebire de doar 39,1% dintre absolvenții aceleiași anchete din județul Gorj. La 12 luni de la absolvire, doar 32,6% dintre absolvenții județului Galați și doar 29,6% dintre absolvenții județului Gorj se declarau a fi în căutarea unui loc de muncă.



UNIUNEA EUROPEANĂ



MINISTERUL MUNCII,  
FAMILIEI ȘI  
PROTECȚIEI SOCIALE  
AMPOSDRU



FONDUL SOCIAL EUROPEAN  
POSDRU  
2007-2013



INSTRUMENTE STRUCTURALE  
2007-2013



CNDIPT  
OIPOSDRU

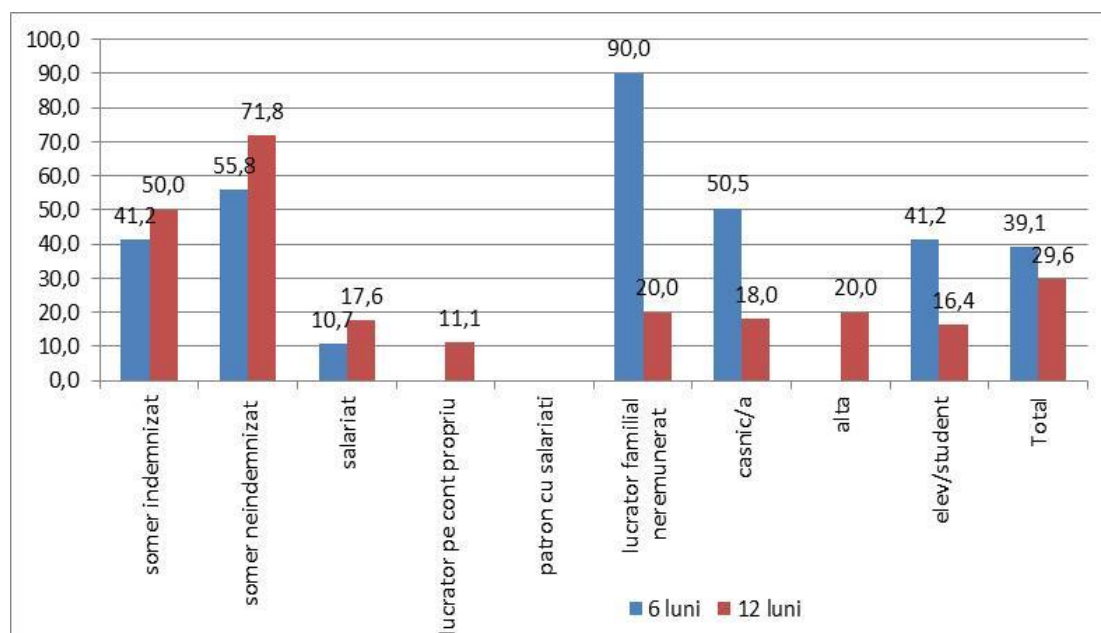


Inspectoratul Școlar  
Județean  
Galați

**Investește în oameni !**

**„Proiect cofinanțat din Fondul Social European prin Programul Operațional Sectorial Dezvoltarea Resurselor Umane 2007-2013”**

**Grafic 16. Comportamentul de căutare a unui loc de muncă al absolvenților de LT-RP la 6 și 12 luni de la absolvire, %, județul Gorj**



În ambele județe, șomerii, fie indemnizați, fie neindemnizați, manifestă cel mai accentuat comportament de căutare a unui loc de muncă la 12 luni de la absolvire. În județul Gorj, la 6 luni de la absolvire li se mai alătură lucrătorii familiali neremunerați și casnicii/ele.



UNIUNEA EUROPEANĂ



MINISTERUL MUNCII,  
FAMILIEI ȘI  
PROTECȚIEI SOCIALE ȘI  
AMPOSDRU



FONDUL SOCIAL EUROPEAN  
POSDRU  
2007-2013



INSTRUMENTE STRUCTURALE  
2007-2013



CNDIPT  
OIPOSDRU

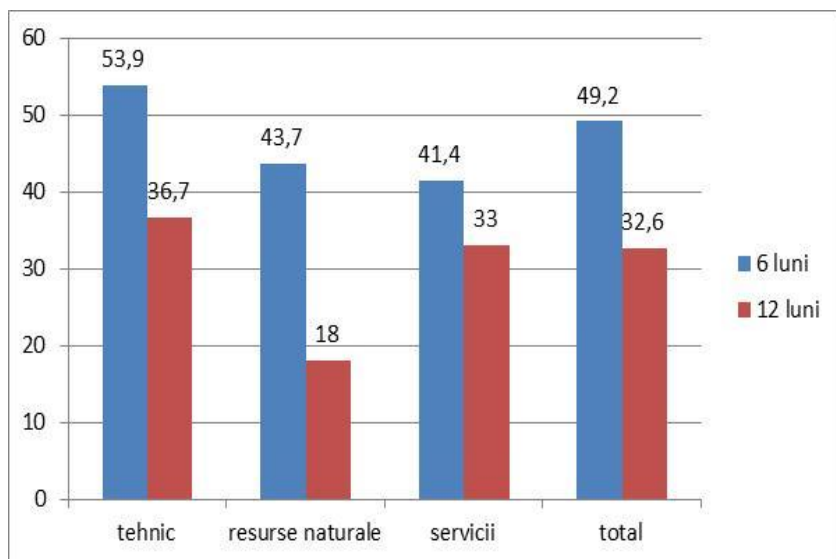


Inspectoratul Școlar  
Județean  
Galați

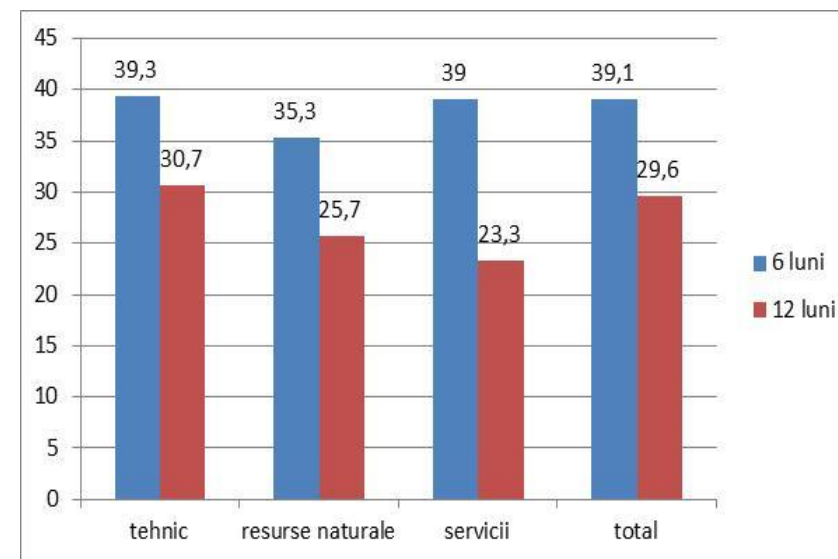
**Investește în oameni !**

**„Proiect cofinanțat din Fondul Social European prin Programul Operațional Sectorial Dezvoltarea Resurselor Umane 2007-2013”**

**Grafic 17. Comportamentul de căutare a unui loc de muncă al absolvenților de LT-RP pe profile, %, județul Galați**



**Grafic 18. Comportamentul de căutare a unui loc de muncă al absolvenților de LT-RP pe profile, %, județul Gorj**



La 6 luni de la absolvire, în ambele județe investigate, absolvenții profilului *tehnic* manifestă cel mai accentuat comportament de căutare a unui loc de muncă. La 12 luni de la absolvire, situația rămâne similară, cu absolvenții profilului *tehnic* ca fiind caracterizați de cel mai accentuat comportament de căutare a unui loc de muncă. În județul Galați însă, la 12 luni de la absolvire, doar 18% dintre absolvenții profilului *resurse naturale și protecția mediului* se aflau în căutarea unui loc de muncă, în vreme ce în județul Gorj, cotele cele mai reduse sunt atinse de absolvenții profilului *servicii*, unde doar 23,3% se aflau în căutarea unui loc de muncă.



UNIUNEA EUROPEANĂ



MINISTERUL MUNCII,  
FAMILIEI ȘI  
PROTECȚIEI SOCIALE  
AMPOSDRU



FONDUL SOCIAL EUROPEAN  
POSDRU  
2007-2013



INSTRUMENTE STRUCTURALE  
2007-2013



CNDIPT  
OIPOSDRU



Inspectoratul Școlar  
Județean  
Galați

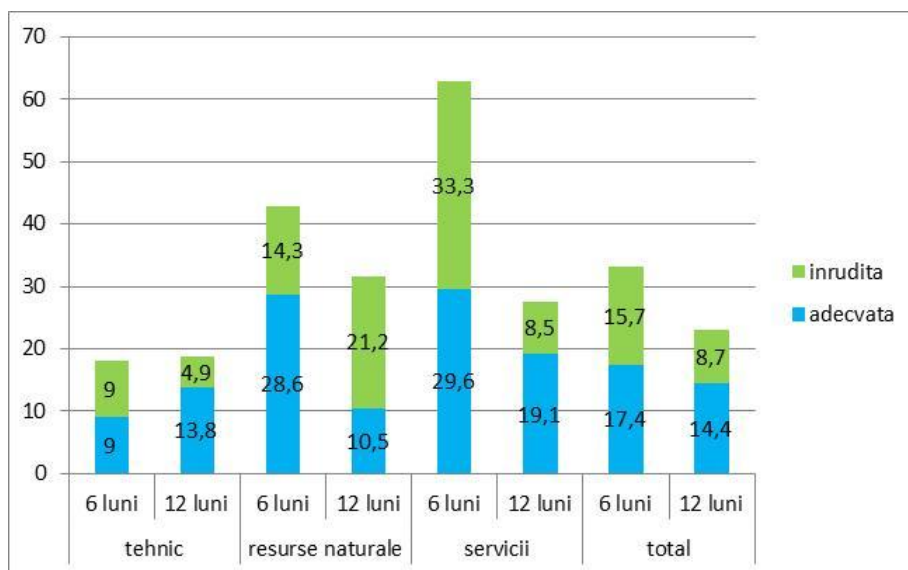
**Investește în oameni !**

**„Proiect cofinanțat din Fondul Social European prin Programul Operațional Sectorial Dezvoltarea Resurselor Umane 2007-2013”**

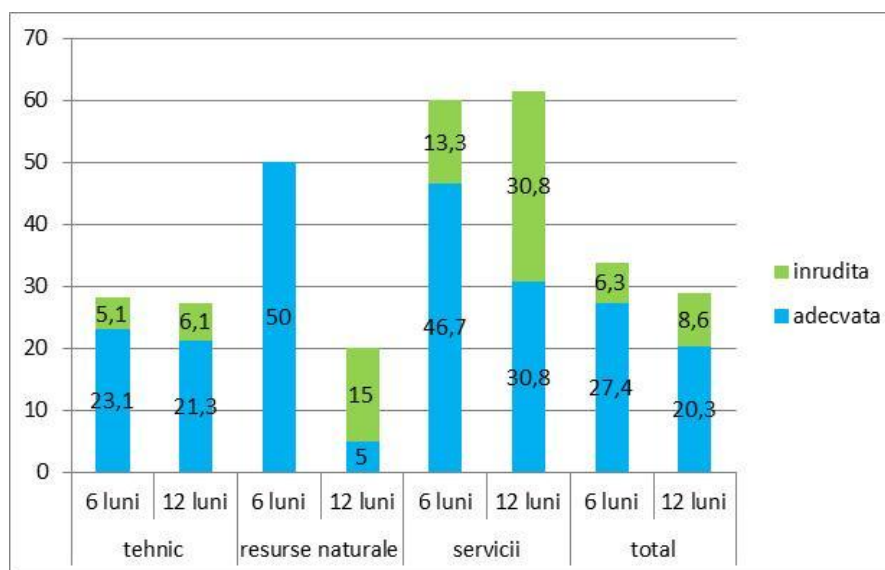
## SECȚIUNEA 6.

### GRADUL DE ADECVARE AL OCUPAȚIEI PRACTICATE LA CALIFICAREA DEȚINUTĂ

**Grafic 19. Distribuția absolvenților în funcție de adecvarea ocupației practice la meseria obținută prin școală, pe profile, %, județul Galați**



**Grafic 20. Distribuția absolvenților în funcție de adecvarea ocupației practice la meseria obținută prin școală, pe profile, %, județul Gorj**



În ambele județe investigate, gradul de adecvare la 12 luni de la absolvire scade ușor comparativ cu performanțele cohortelor investigate la 6 luni de la absolvire. Deși gradul de ocupare la 12 luni de la absolvire, comparativ cu ancheta la 6 luni se îmbunătățește semnificativ, ocuparea, pe măsură ce trece timpul de la momentul absolvirii, se realizează mai degrabă în ocupații inadecvate, decât în ocupații adecvate sau înrudite.



UNIUNEA EUROPEANĂ



MINISTERUL MUNCII,  
FAMILIEI ȘI  
PROTECȚIEI SOCIALE  
AMPOSDRU



FONDUL SOCIAL EUROPEAN  
POSDRU  
2007-2013



INSTRUMENTE STRUCTURALE  
2007-2013



CNDIPT  
OIPOSDRU



Inspectoratul Școlar  
Județean  
Galați

### **Investește în oameni !**

#### **„Proiect cofinanțat din Fondul Social European prin Programul Operațional Sectorial Dezvoltarea Resurselor Umane 2007-2013”**

La 6 luni de la absolvire, performanțele cele mai ridicate în termeni de adecvare ale ocupației practicate la meseria dobândită prin școală, le obține n ambele județe profilul *servicii*, în vreme ce performanțele cele mai reduse caracterizează profilul *tehnic*.

La 12 luni de la absolvire însă în județul Galați profilul *tehnic* rămâne caracterizat de cele mai reduse performanțe în termeni de adecvare, în vreme ce profilul *resurse naturale și protecția mediului* devine caracterizat de cele mai înalte grade de adecvare. La 12 luni, în județul Gorj lucrurile stau diferit: profilul *resurse naturale și protecția mediului* este caracterizat de cele mai reduse nivele ale adecvării, în vreme ce profilul *servicii* rămâne lider detașat al adecvării ocupație-educație.

În ambele județe e mai probabil să regăsim absolvenții profilului *tehnic* ocupați inadecvat.



UNIUNEA EUROPEANĂ



MINISTERUL MUNCII,  
FAMILIEI ȘI  
PROTECȚIEI SOCIALE  
AMPOSDRU



FONDUL SOCIAL EUROPEAN  
POSDRU  
2007-2013



INSTRUMENTE STRUCTURALE  
2007-2013



CNDIPT  
OIPOSDRU



Inspectoratul Școlar  
Județean  
Galați

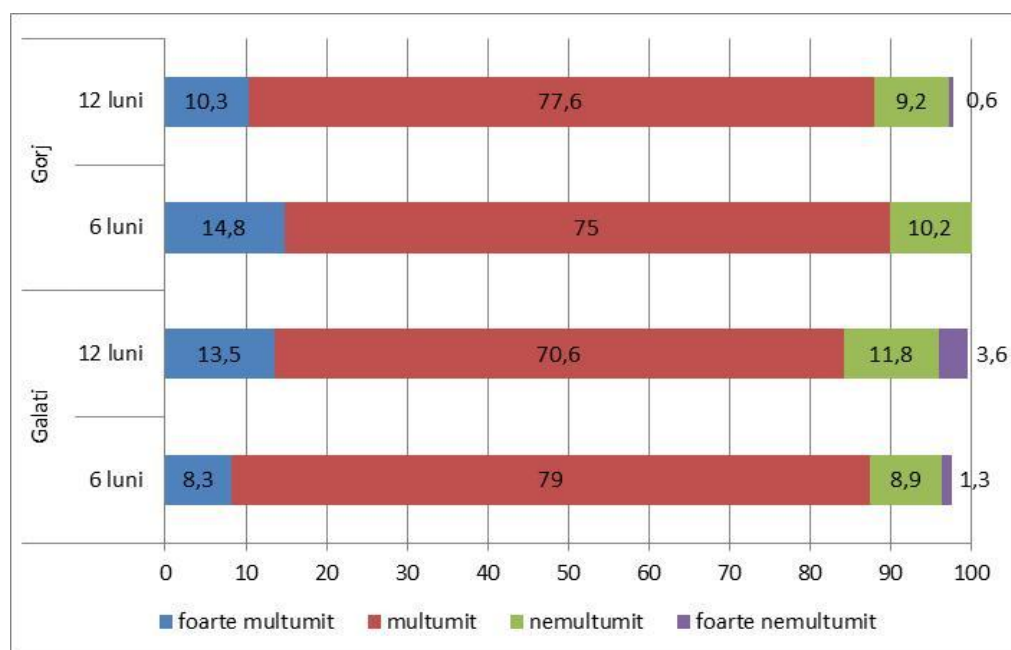
**Investește în oameni !**

**„Proiect cofinanțat din Fondul Social European prin Programul Operațional Sectorial Dezvoltarea Resurselor Umane 2007-2013”**

SECȚIUNEA 7.

## SATISFAȚIA FAȚĂ DE LOCUL DE MUNCĂ DEȚINUT

**Grafic 21. Satisfacția față de locul de muncă deținut, la 6 și 12 luni de la absolvire, %, județele Galați și Gorj**



Constatăm la nivelul ambelor județe, pentru ambele promoții investigate, nivele foarte ridicate ale satisfacției față de locul de muncă deținut. În fiecare anchetă și în fiecare județ, mai mult de 80% dintre absolvenți s-au declarat mulțumiți și foarte mulțumiți de locul de muncă deținut. De asemenea constatăm că satisfacția față de locul de muncă deținut scade ușor la 12 luni de la absolvire, comparativ cu ancheta la 6 luni de la absolvire, pentru fiecare județ. Astfel, în județul Galați, la 6 luni de la absolvire 89,8% dintre absolvenți se declarau mulțumiți și foarte mulțumiți de locul de muncă ocupat, în vreme ce la 12 luni de la absolvire, aceștia reprezentau 87,9%. În județul Gorj, la 6 luni de la absolvire 87,3% se declarau mulțumiți și foarte mulțumiți de locul de muncă deținut, în vreme ce la 12 luni de la absolvire, aceștia reprezentau 84,1%.

Deși variațiile nu sunt atât de importante, putem să concluzionăm că dacă la 6 luni de la absolvire simpla accesare a unui loc de muncă genera un nivel ridicat al satisfacției față de locul de muncă deținut, la 12 luni de la absolvire așteptările profesionale par să crească, iar locurile de muncă deținute să piardă din satisfacția generată.





UNIUNEA EUROPEANĂ



MINISTERUL MUNCII,  
FAMILIEI ȘI  
PROTECȚIEI SOCIALE  
AMPOSDRU



FONDUL SOCIAL EUROPEAN  
POSDRU  
2007-2013



INSTRUMENTE STRUCTURALE  
2007-2013



CNDIPT  
OIPOSDRU



Inspectoratul Școlar  
Județean  
Galați

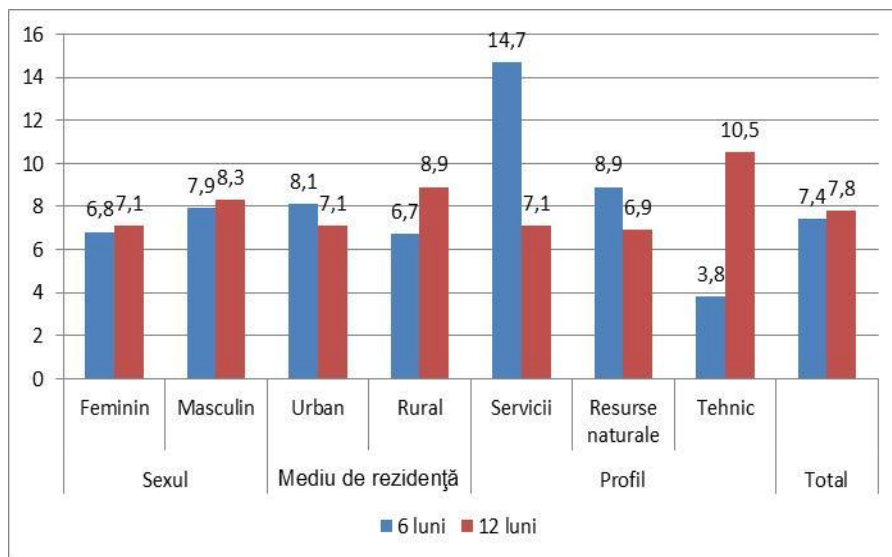
**Investește în oameni !**

**„Proiect cofinanțat din Fondul Social European prin Programul Operațional Sectorial Dezvoltarea Resurselor Umane 2007-2013”**

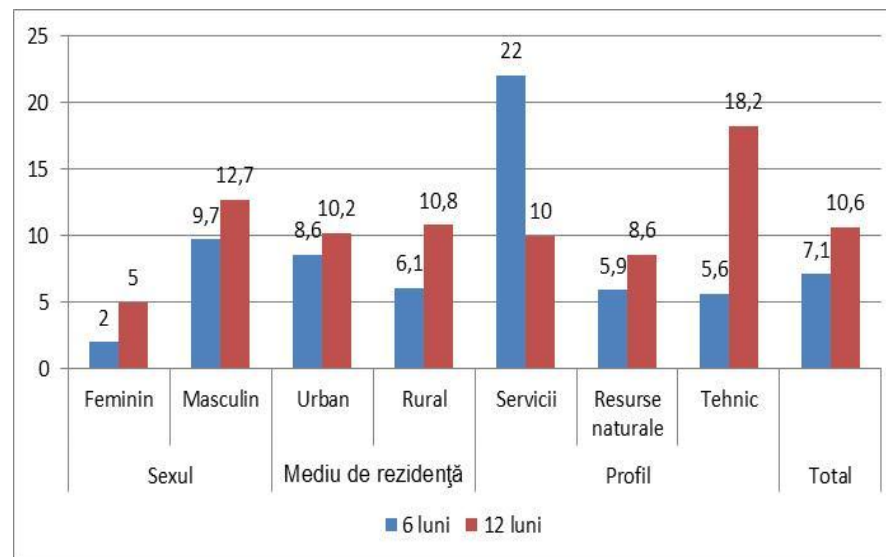
SECȚIUNEA 8.

## RATA INSERȚIEI DE SUCCES

**Grafic 22. Rata inserției de succes a absolvenților de LT-RP din județul Galați, pe sexe, medii de rezidență și profilul liceului absolvit, la 6 și 12 luni de la absolvire**



**Grafic 23. Rata inserției de succes a absolvenților de LT-RP din județul Gorj, pe sexe, medii de rezidență și profilul liceului absolvit, la 6 și 12 luni de la absolvire**



**Rata inserției de succes a fost definită ca fiind raportul dintre numărul absolvenților care se află în poziție de salariat sau lucrător pe cont propriu, practicând o ocupație în acord cu specificul calificării deținute sau înrudită, ca % în numărul total de absolvenți investigați.**



UNIUNEA EUROPEANĂ



MINISTERUL MUNCII,  
FAMILIEI ȘI  
PROTECȚIEI SOCIALE  
AMPOSDRU



FONDUL SOCIAL EUROPEAN  
POSDRU  
2007-2013



INSTRUMENTE STRUCTURALE  
2007-2013



CNDIPT  
OIPOSDRU



Inspectoratul Școlar  
Județean  
Galați

## Investește în oameni !

### „Proiect cofinanțat din Fondul Social European prin Programul Operațional Sectorial Dezvoltarea Resurselor Umane 2007-2013”

La 6 luni de la absolvire ratele inserției de succes sunt similare pentru ambele județe investigate. La 12 luni de la absolvire, ratele inserției de succes cresc ușor în ambele județe investigate, creșterea fiind de doar 0,4 puncte procentuale în județul Galați, și mult mai importantă, de 3,5 puncte procentuale în județul Gorj.

Analiza pe sexe ne reliefează următoarele aspecte:

- Rata inserției de succes, indiferent de județ și cohortă investigată este mai redusă în rândul absolventelor comparativ cu absolvenții de sex masculin. În județul Gorj diferența între ratele inserției de succes pentru absolvente și absolvenți este de cca. 7 puncte procentuale în avantajul celor din urmă.
- În ambele județe, pentru ambele sexe, rata inserției de succes se ameliorează ușor la 12 luni de la absolvire comparativ cu investigația realizată la 6 luni de la absolvire.

Analiza pe medii de rezidență ne arată următoarele:

- În ambele județe investigate, la 6 luni de la absolvire, rata inserției de succes este mai ridicată în mediul urban comparativ cu mediul rural.
- Însă, în ambele județe investigate, la 12 luni de la absolvire, rata inserției de succes atinge nivele mai ridicate în rural, comparativ cu mediul urban. Mai mult decât atât, în județul Galați, în mediul urban, la 12 luni de la absolvire rata inserției de succes scade comparativ cu ancheta la 6 luni de la absolvire.

Cea mai importantă dintre dimensiunile de dezagregare și analiză este fără doar și poate profilul absolvit. Astfel constatăm următoarele:

- La 6 luni de la absolvire, rata inserției de succes caracterizează la cele mai înalte nivele absolvenții profilului *servicii*. Această rată cunoaște scăderi dramatice la 12 luni de la absolvire în ambele județe investigate.
- La 6 luni de la absolvire, în ambele județe, profilul *tehnic* înregistrează cele mai reduse rate ale inserției de succes. Însă, la 12 luni de la absolvire, același profil *tehnic* este caracterizat în ambele județe de cele mai ridicate performanțe din perspectiva inserției de succes.